

Besluit van de administrateur-generaal houdende goedkeuring van de toegankelijkheidsregeling voor het openbaar bos, gelegen op het grondgebied van de gemeente Hechtel-Eksel

DE ADMINISTRATEUR-GENERAAL VAN HET AGENTSCHAP VOOR NATUUR EN BOS,

Gelet op het Bosdecreet van 13 juni 1990, artikel 10, vervangen bij het decreet van 9 mei 2014, artikel 12, vervangen bij het decreet van 9 mei 2014, artikel 97, het laatst gewijzigd bij het decreet van 12 juli 2013;

Gelet op het besluit van de Vlaamse Regering van 5 december 2008 betreffende de toegankelijkheid van de bossen en de natuurreservaten, gewijzigd bij het besluit van de Vlaamse Regering van 3 juli 2009;

Gelet op het ministerieel besluit van 13 november 2006 tot regeling van specifieke en aanvullende delegatie van beslissingsbevoegdheden aan het hoofd van het intern verzelfstandigd agentschap voor Natuur en Bos, artikel 9, 14^o, toegevoegd bij het ministerieel besluit van 30 november 2009;

Gelet op het gunstig advies van de jeugdraad van de gemeente Hechtel-Eksel, gegeven op 28 september 2017;

Gelet op het gunstig advies van de gemeenteraad van de gemeente Hechtel-Eksel op 28 november 2017,

BESLUIT:

Artikel 1. – Toepassingsgebied

1.1. Deze regeling is van toepassing op het openbaar bos, gelegen op het grondgebied van de gemeente Hechtel-Eksel.

1.2. Zij regelt de toegankelijkheid voor bezoekers in het gebied afgebakend op de toegankelijkheidskaart die is toegevoegd in bijlage.

1.3. De regeling is niet van toepassing op activiteiten door bevoegde personen in het kader van het toezicht of het beheer van het gebied.

1.4. Zij is niet van toepassing op risicovolle activiteiten, bedoeld in artikel 2, § 3 van het Besluit van de Vlaamse Regering van 5 december 2008 betreffende de toegankelijkheid van de bossen en de natuurreservaten.

Art. 2. - Toegankelijkheid in het algemeen

2.1. De toegankelijkheid wordt geregeld door de toegankelijkheidskaart met bijhorende legende en de bijhorende borden in het gebied en aan de ingangen ervan.

2.2. Het gebied is onverminderd de wettelijke mogelijkheden van de beheerder of het Agentschap voor Natuur en Bos, hierna het Agentschap te noemen, om het geheel of gedeeltelijk, voor alle of voor bepaalde categorieën bezoekers ontoegankelijk te stellen, gans het jaar door toegankelijk in de mate zoals in deze regeling bepaald.

2.3. Het gebied is behoudens op de wegen of bij begeleide bezoeken enkel toegankelijk van een half uur voor zonsopgang tot een half uur na zonsondergang.

Art. 3. - Weggebruikers

3.1. De wegen die op de kaart als wandelweg zijn aangeduid, zijn uitsluitend toegankelijk voor voetgangers en voor honden aan de leiband tenzij anders aangegeven.

3.2. De overige wegen die op de kaart als toegankelijk zijn aangeduid, zijn enkel toegankelijk voor de desbetreffende categorieën weggebruikers, en voor voetgangers tenzij anders aangegeven. De weggebruikers houden rekening met elkaar.

Art. 4. - Watergebruikers

De stilstaande wateren en niet-gecatalogiseerde waterlopen en hun oevers zijn niet toegankelijk.

Art. 5. - Zones

5.1. De toegankelijkheid van de speelzones, vrij toegankelijke zones en hondenzones buiten de wegen wordt geregeld als volgt.

5.2. De speelzones zijn enkel toegankelijk voor spel door jongeren onder de achttien jaar en hun begeleiders of door het jeugdwerk zoals omschreven in artikel 2, 8° van het decreet van 20 januari 2012 houdende een vernieuwd jeugd- en kinderrechtenbeleid.

5.3. De vrij toegankelijke zones zijn enkel toegankelijk voor voetgangers.

5.4. De hondenzone is toegankelijk voor honden, aangelijnd of niet-aangelijnd, en hun begeleiders.

5.5. De parkeerplaats is bestemd voor het tijdelijk parkeren van motorvoertuigen en fietsen gedurende het bezoek aan het gebied.

Art. 6. - Beschermingsvoorschriften

6.1. Het is verboden andere bezoekers of de dieren te (ver)storen of schade toe te brengen aan de infrastructuur of de planten. De bezoekers met honden moeten de uitwerpselen van hun hond deponeren in de hondenpoepvuilbak. Het is verboden bloemen, paddenstoelen, vruchten of noten te plukken of mee te nemen, behoudens in beperkte mate (een handvol voor persoonlijk gebruik).

6.2. De bezoekers mogen geen blijvende sporen nalaten in het gebied. Zo moeten bij georganiseerde activiteiten onder meer wegmarkeringen die worden aangebracht, onmiddellijk op het einde van de betrokken activiteit worden verwijderd.

Art. 7. - Aansprakelijkheid bij ongevallen

7.1. De schadelijder dient bij een ongeval onverwijld aangifte te doen bij het Agentschap, zodat gebeurlijk beroep kan worden gedaan op de polis B.A

7.2. Het zich bevinden in of nabij bos of met bomen begroeide plaatsen bij krachtige wind en betreding van een half uur na zonsondergang tot een half uur voor zonsopgang

zijn op eigen risico, zodat de beheerder niet kan worden aangesproken voor de vergoeding van de schade.

Art. 8. - Onderrichtingen

Personen die belast zijn met toezicht overeenkomstig artikel 58 van het decreet van 21 oktober 1997 betreffende het natuurbehoud en het natuurlijk milieu kunnen bezoekers omwille van de veiligheid, of met het oog op het bewaren van de rust, of de bescherming van de wilde flora en fauna, onderrichtingen geven. Personen moeten zich gedragen volgens deze onderrichtingen en kunnen zonodig, desnoods met behulp van de openbare macht, uit het gebied gezet worden.

Art. 9. - Afwijkingen

De beheerder kan afwijkingen op de artikelen 2 tot en met 5 van deze regeling toestaan, voor zover het geen risicovolle activiteiten betreft, bedoeld in artikel 2, §3, van het besluit van de Vlaamse Regering van 5 december 2008 betreffende de toegankelijkheid van de bossen en de natuurreservaten. De aanvraag tot toestemming moet minstens 14 dagen van tevoren, schriftelijk of via elektronische drager worden toegezonden aan de beheerder. Indien het een risicovolle activiteit betreft dan moet eveneens een machtiging worden aangevraagd aan het Agentschap.

Art. 10. - Bekendmaking

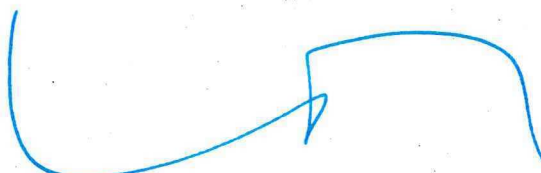
10.1. Deze regeling wordt bij uittreksel in het Belgisch Staatsblad bekendgemaakt.

10.2. De gemeente houdt deze regeling ter inzage van de bevolking.

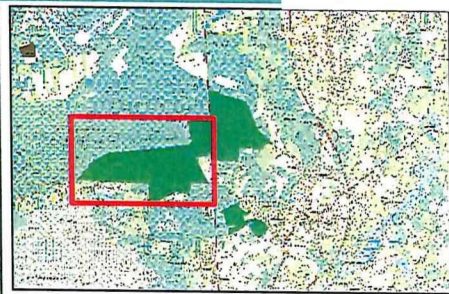
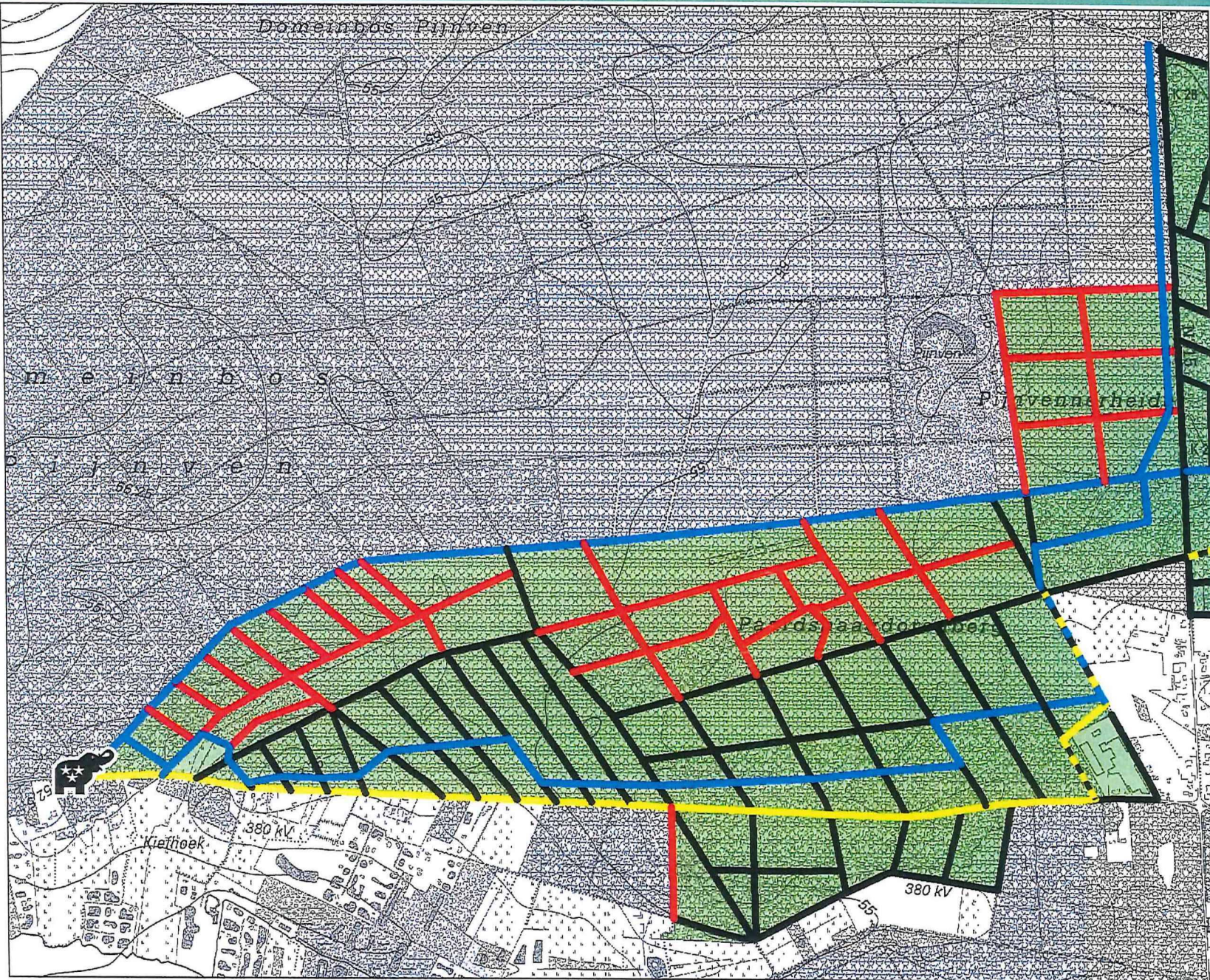
Brussel,

6 FEB 2018

De administrateur-generaal van het Agentschap voor Natuur en Bos,



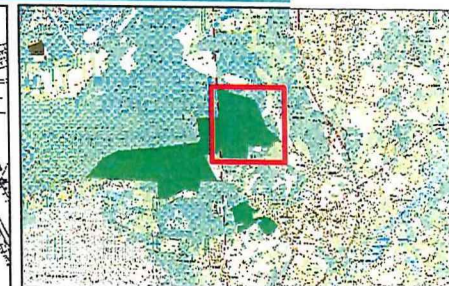
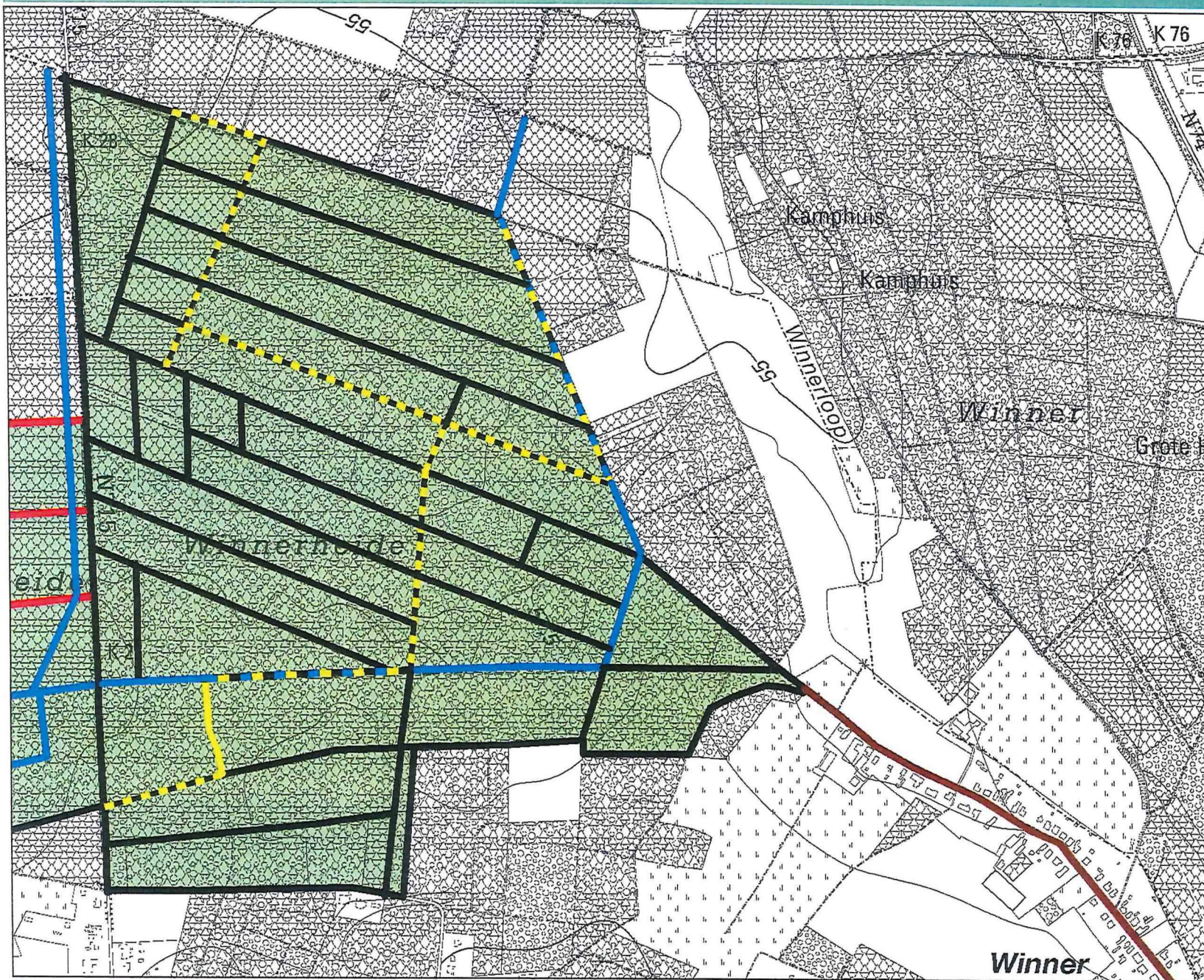
Marleen EVENEPOEL



	Wandelaars
	Fietsers
	Ruiters
	Menners
	Ontoegankelijk
	Gebruikers van gespannen met honden
	Fietsers en ruiters
	Wandelaars en fietsers
	Wandelaars en ruiters
	Wandelaars, fietsers en ruiters
	Zone met grote grazers
	Hondzone
	Speelzone
	Vrij toegankelijke zone
	Gebiedsperimeter_3

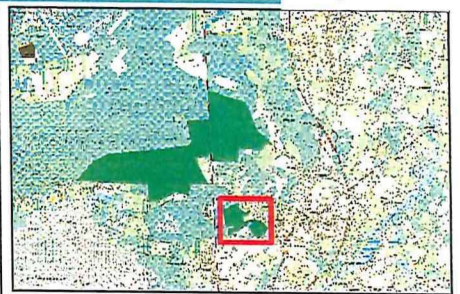
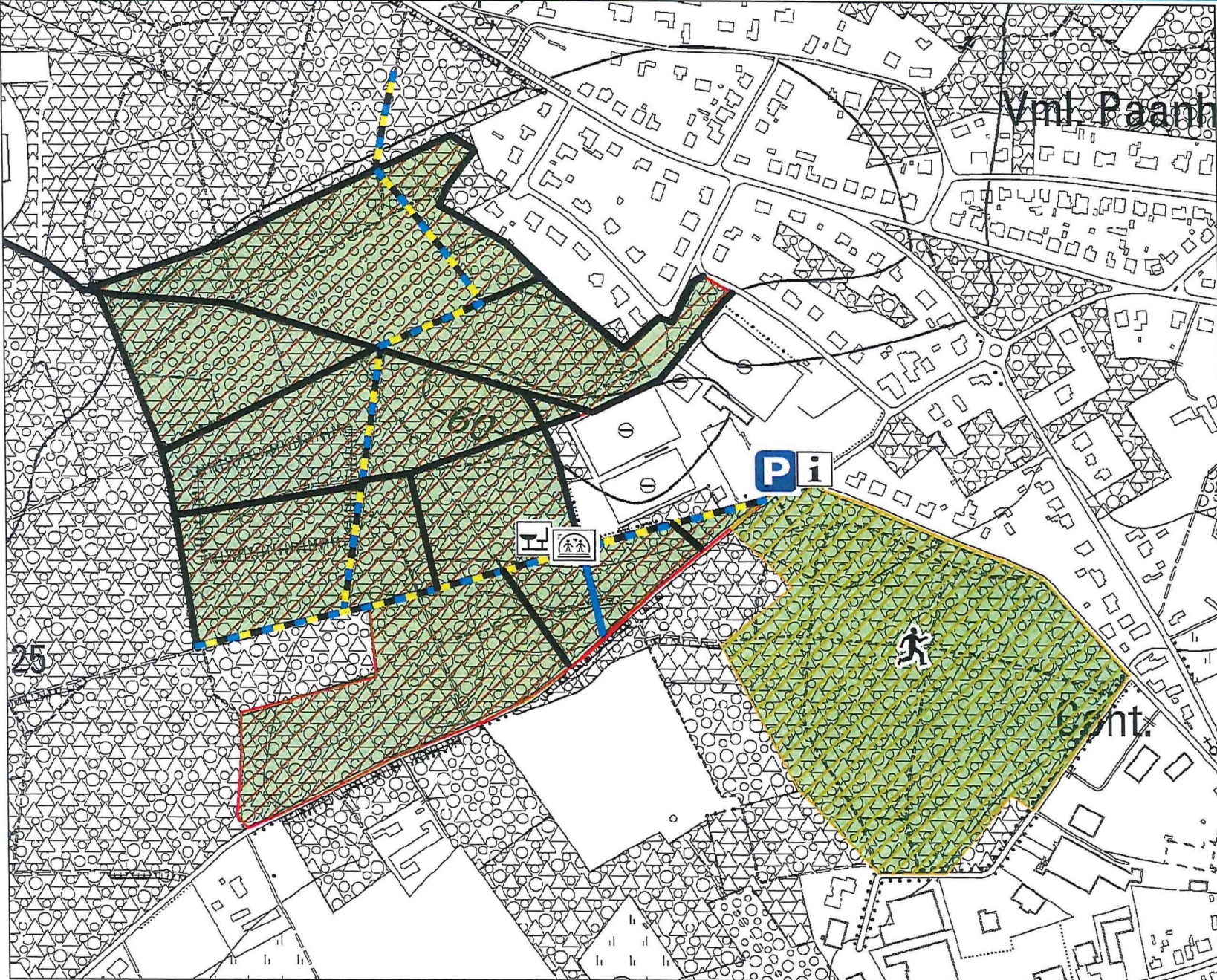
Bijlage bij besluit van 06 FEB 2018 :
 Administrateur-generaal van het Agentschap voor
 Natuur en Bos

Bijlage bij het besluit van de administrateur-generaal van het Agentschap voor Natuur en Bos van **06 FEB 2018** houdende goedkeuring van de toegankelijkheidsregeling van het gebied "Gemeentebossen Eksel" gelegen op het grondgebied van Eksel



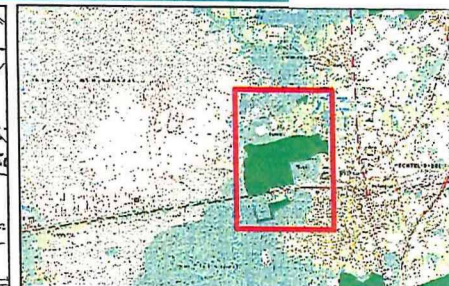
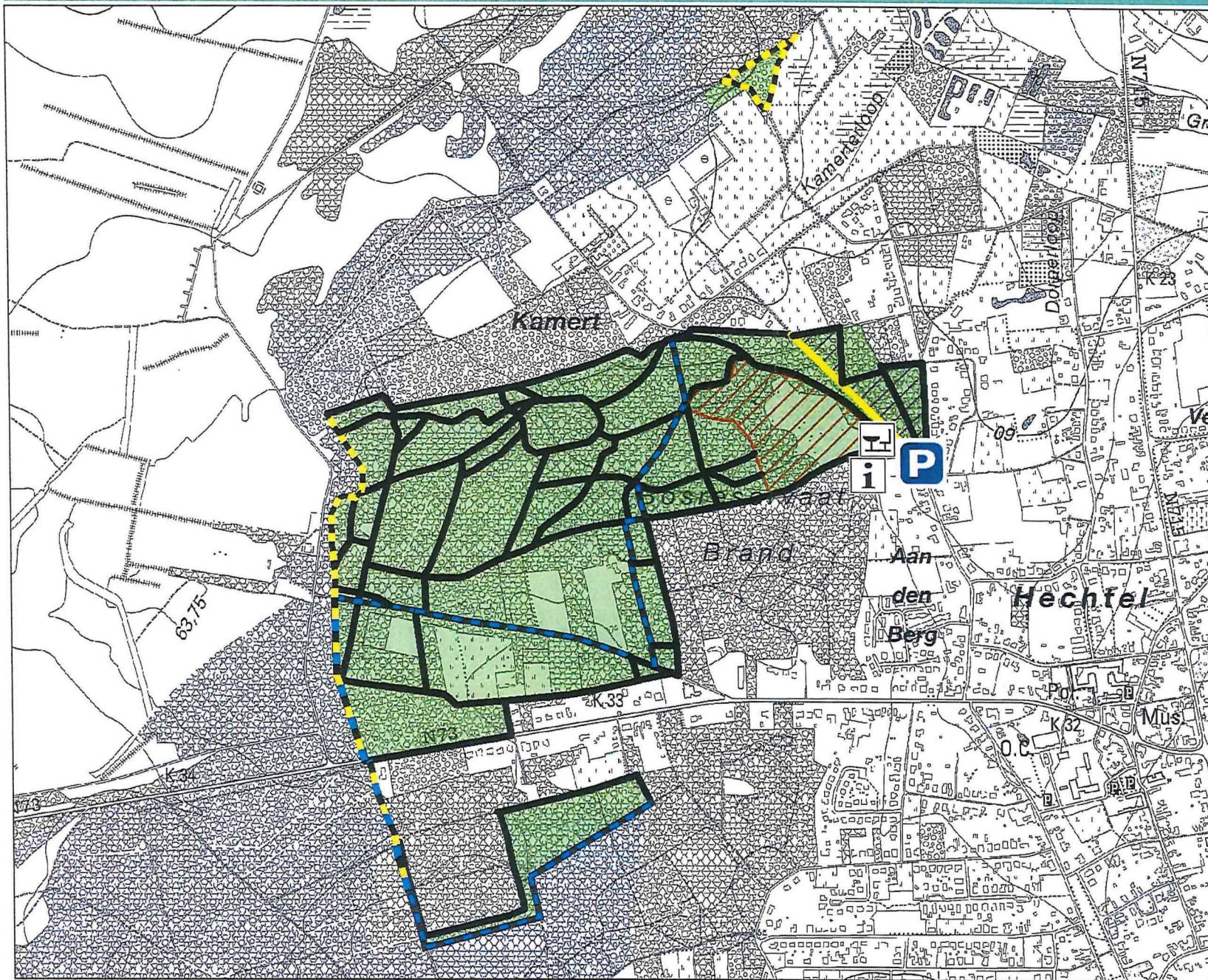
	Wandelaars
	Fietsers
	Ruiters
	Menners
	Ontoegankelijk
	Gebruikers van gespannen met honden
	Fietsers en ruiters
	Wandelaars en fietsers
	Wandelaars en ruiters
	Wandelaars, fietsers en ruiters
	Zone met grote grazers
	Hondenzone
	Speelzone
	Vrij toegankelijke zone
	Gebiedsperimeter_3

Bijlage bij besluit van **06 FEB 2018**:
Administrateur-generaal van het Agentschap voor
Natuur en Bos



	Wandelaars
	Fietsers
	Ruiters
	Menners
	Ontoegankelijk
	Gebruikers van gespannen met honden
	Fietsers en ruiters
	Wandelaars en fietsers
	Wandelaars en ruiters
	Wandelaars, fietsers en ruiters
	Zone met grote grazers
	Hondenzone
	Speelzone
	Vrij toegankelijke zone
	Gebiedsperimeter_3

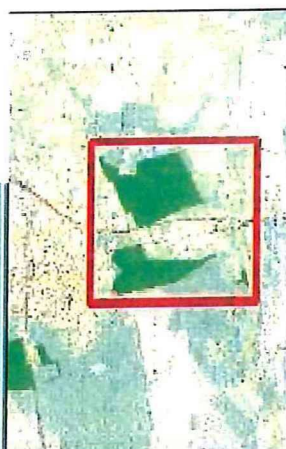
Bijlage bij besluit van 06 FEB 2018 :
 Administrateur-generaal van het Agentschap voor
 Natuur en Bos



	Wandelaars
	Fietsers
	Ruiters
	Menners
	Ontoegankelijk
	Gebruikers van gespannen met honden
	Fietsers en ruiters
	Wandelaars en fietsers
	Wandelaars en ruiters
	Wandelaars, fietsers en ruiters
	Zone met grote grazers
	Hondenzone
	Speelzone
	Vrij toegankelijke zone
	Gebiedsperimeter_3

Bijlage bij besluit van **06 FEB 2018** :
 Administrateur-generaal van het Agentschap voor
 Natuur en Bos

Bijlage bij het besluit van de administrateur-generaal van het Agentschap voor Natuur en Bos van 06 FEB 2018 houdende goedkeuring van de toepankelijkheidsregeling van het gebied "Gemeentebossen Eksel" gelegen op het grondgebied van Eksel



Wandelaars	Inpakzone	Parkeerzone	Parkeerzone
Fietsers	Inpakzone	Inpakzone	Inpakzone
Ruiter	Houtopslag	Houtopslag	Houtopslag
Mannen	Eiland	Eiland	Eiland
Ontroepbaar	Speelzone	Speelzone	Speelzone
Gebied van gespannen met heiden	Zone met grote grasvelden	Zone met grote grasvelden	Zone met grote grasvelden
Fietsers en ruiter	Hondvriendelijke zone	Hondvriendelijke zone	Hondvriendelijke zone
Wandelaars en fietsers	Vrij toegankelijk gebied	Vrij toegankelijk gebied	Vrij toegankelijk gebied
Wandelaars en ruiter	Gebiedspriemeter 3	Gebiedspriemeter 3	Gebiedspriemeter 3
Wandelaars, fietsers en ruiter	Dierzone	Dierzone	Dierzone
Zone met grote grasvelden	Buitengebied	Buitengebied	Buitengebied
Hondvriendelijke zone	Free zone	Free zone	Free zone
Speelzone	Eiland	Eiland	Eiland
Vrij toegankelijk gebied	Speelzone	Speelzone	Speelzone
Gebiedspriemeter 3	Gebiedspriemeter 3	Gebiedspriemeter 3	Gebiedspriemeter 3

Bijlage bij besluit van 06 FEB 2018
 Administrateur-generaal van het Agentschap voor
 Natuur en Bos